



TMMOB
GIDA
MÜHENDİSLERİ
ODASI

GIDA İŞLETMELERİNDE VAKA SENARYOLARI





ÇALIŞMA HAKKINDA

Tüm Dünyayı etkisi altına alan COVID-19 salgını yaşamı ve çalışma ortamını hergün daha da zorlaştırmaktadır.

Bir yandan «**Evde Kal**» kampanyası sürerken diğer yandan da bir çok alanda çalışma hayatı sürmektedir.

Elbette bazı sektörler zorunlu olarak çalışmak durumundadırlar ancak bu dönemde çalışılması zorunlu olmayan tüm alanlarda çalışma hayatı sınırlandırılmalıdır.

Ekonomik ve sosyal açıdan devlet tarafından güvence verilerek halkın desteklenmesi ve insanların evde kalmasının sağlanması gerekmektedir. Yerel dinamikler ile birlikte il bazında nüfus planlamasına bağlı olarak zorunlu alanlar acilen belirlenmeli, sınırlı ve yeterli üretim yapılması sağlanmalıdır.

COVID-19 Gıda İşletmelerinde Vaka Senaryoları Çalışması, Gıda Sektöründe farklı firmalarda çalışan uzman ve deneyimli üyelerimizin, Gıda Mühendisleri Odası bünyesinde online olarak bir araya gelerek yaptığı iyi uygulamalar kıyas çalışması doğrultusunda, COVID-19 vakalarıyla ilgili işletmelerin karar verme sürecine rehberlik etmesi amacıyla oluşturulmuştur.

İşletme şartları ve uygulanacak olası yasal tedbirler farklı yöntemler gerektirebilir. Çalışmadaki bilgiler, vaka ve acil durum senaryoları yaparken fikir verici bir öneriler temeli oluşturmak üzere paylaşılmıştır.

Bu çalışma olası vaka senaryoları üzerinedir. Ön gereksinim olarak riski azaltacak uygulamalar yapılmalıdır.

COVID 19 sürecinde üretime devam eden işletmeler için riski azaltmaya dönük önleyici tedbirler ve uygulamalar hakkında detaylı bilgileri bir önceki çalışmamız olan ve aşağıdaki linkte yayınlanmış broşürümüzden inceleyebilirsiniz.

http://www.gidamo.org.tr/resimler/ekler/c4cddd9589c6f93_ek.pdf?tipi=17&туру=D&sube=0



İÇİNDEKİLER



1. **Terimler Sözlüğü**
2. **İşletmede Çalışanlar ve İşletme Ziyaretçileri için Hijyen Rehberi**
3. **İşletme Girişi Sağlık Taraması Karar Ağacı**
4. **Yakın Temas, Şüpheli veya Pozitif Covid-19 Vakalarına Yönelik Olası Senaryolar**
 - **Senaryo 1** – Çalışanın İşletmede COVID-19 Semptomları ile Hasta Olduğunu Bildirmesi
 - **Senaryo 2** – Çalışanın Şüpheli veya Pozitif Covid-19 Olduğunu, İşletmeye gelmeden, Telefon ile Bildirmesi
 - **Senaryo 3** – Çalışanın Pozitif COVID-19 Teşhisi Konmuş Hasta ile Yakın Temasta Bulunması
 - **Senaryo 4** – Çalışanın Pozitif COVID-19 Teşhisi Konmuş Hasta ile Yakın Temasta Bulunan Kişilerle Yakın Temasta Bulunması
5. **Temas İzleme protokolü**
6. **Acil Durum Planlaması**
 - **Faz 1** – Temizlik ve Dezenfeksiyon Gerektiren Şüphe Durumları
 - **Faz 2** – Bir Çalışanı ya da Bir Grubu Karantinaya Almayı Gerektiren Vaka Durumları
 - **Faz 3** – İşletmede Kısmi Durma ya da Kapanma Gerektirecek Vaka Durumları
7. **Acil Durum İletişim Planı**
8. **Yardımcı Doküman**

1. Terimler Sözlüğü



Hasta:

Öksürük, boğaz ağrısı, ishal, nefes darlığı, yüksek ateş (>37.8°C) semptomlardan birini veya kombinasyonunu taşıyan kişilerdir.

İzolasyon Odası:

Ortak alanlara mesafeli, içerisinde uygun nitelikte maske, eldiven, izolasyon giysisi, lavabo, sabun, havlu peçete, uyarı yazıları, talimat ve virüs bulaşık atıkların (elbise, eldiven, maske, peçete vb.) toplanması amacıyla tıbbi atık kutusu bulundurulmuş oda.

Yakın Temas:

“Yakın Temas” kişi ile 15 dakika veya daha fazla süre boyunca min. 1-2 metre mesafe içerisinde bulunulma durumu.

Covid-19 Kriz Ekibi:

Mevcut durumu değerlendirmek ve ek önlemlerin alınmasına karar vermek üzere belirlenmiş olan ekip.

Acil Durum Planı :

Özel Durum Yönetim Ekibi tarafından tanımlanmış, kritik durumlara yönelik alınacak aksiyonlar planı.

Sosyal Mesafe Risk Haritası :

İşletmede tüm alanlarda tek tek kişilerin arasındaki sosyal mesafe ve kişi sayısını gösteren çizelge.

2. Tüm Çalışanlar ve İşletme Ziyaretçileri İçin Hijyen Rehberi



Ziyaretçiler

- Sadece iş açısından kritik öneme sahip ziyaretçilerin girişine izin verilmelidir.

Hastalık

- Herhangi bir sebepten ötürü hasta olan kişilerin İşletmeye girişine izin VERİLMEZ.

El Yıkama Hijyeni

- El yıkama sıklığı ve süresi artırılmalıdır; (özellikle yemek ve mola öncesi/sonrası)
- İşletmeye varıldığında eller dezenfekte edilmelidir (Girişte istasyonlar olmalıdır)
- Ellerin yüze, ağıza ve buruna değdirilmesinden kaçınılmalı, tırnaklar kısa olmalı eğer mümkün değilse derhal yıkanmalıdır.
- Tırnaklar kısa tutulmalı, uzun olmamalıdır.
- Öksürme veya hapşırma sırasında burun ve ağız tek kullanımlık kağıt mendil veya dirsek içi ile örtülmeli, sonrasında mendil çöpe atılmalı ve eller yıkanmalıdır.

Sosyal Mesafe

- Tebrik ve selamlaşma esnasında el sıkışılmamalı, sarılmamalı ve öpüşülmemelidir.
- Kişiler ile mesafe (minimum 1 metre) korunmalıdır.

Virüs bulaşmaması veya virüsü yaymamak için ne yapmalıyım?



Eller su ve sabun ile sık sık yıkanmalı ve dezenfekte edilmelidir



Öksürürken ve hapşırırken tek kullanımlık kağıt mendil kullanın.



Mendili Çöpe Atın ve Ellerinizi Yıkayın



Mendil Yoksa, dirseğinizin iç kısmını kullanın.

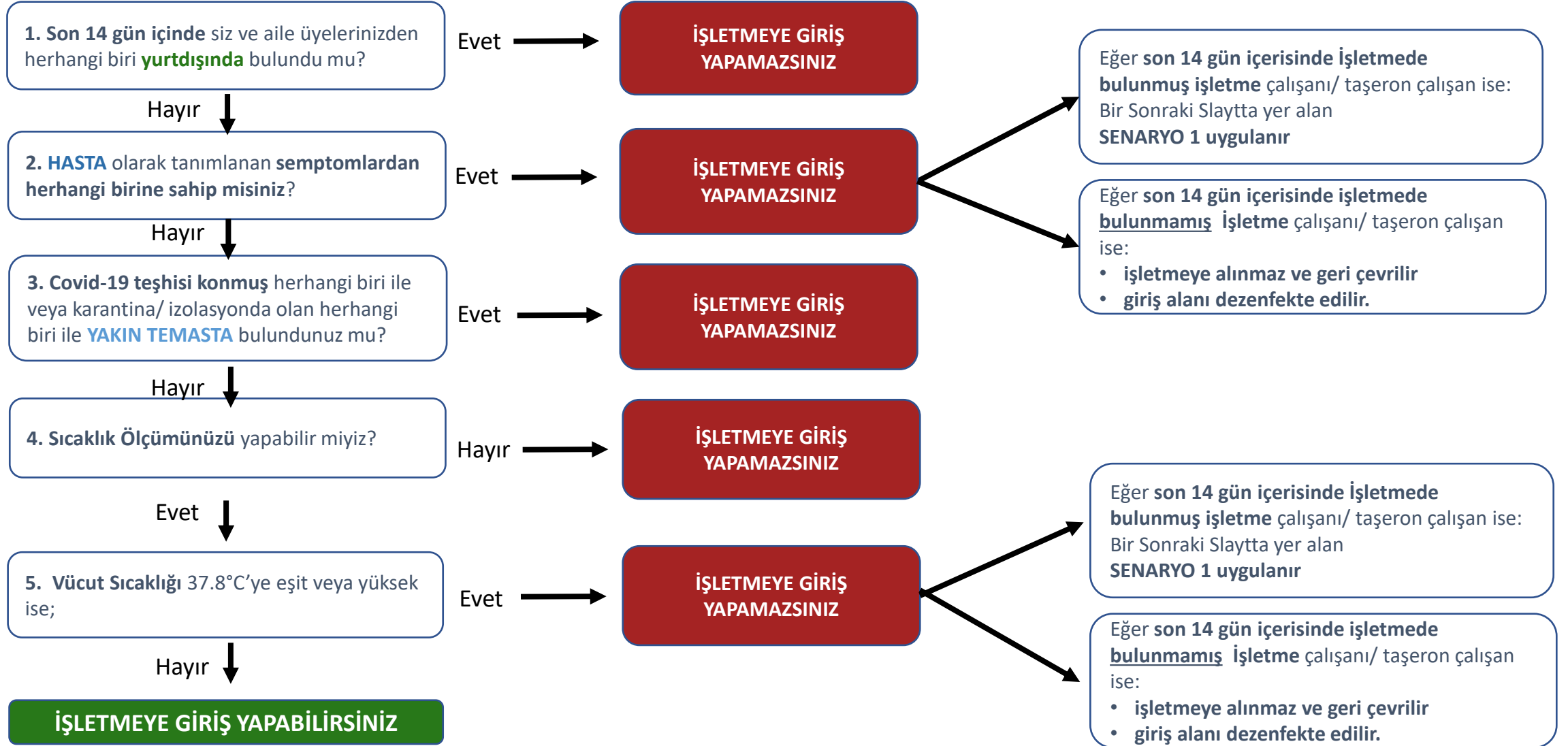


Yıkanmamış Ellerle Gözünüze ağızınıza ve burnunuza dokunmayın



Hasta insanlardan uzak durun

3. İşletme Girişi Sağlık Taraması Karar Ağacı

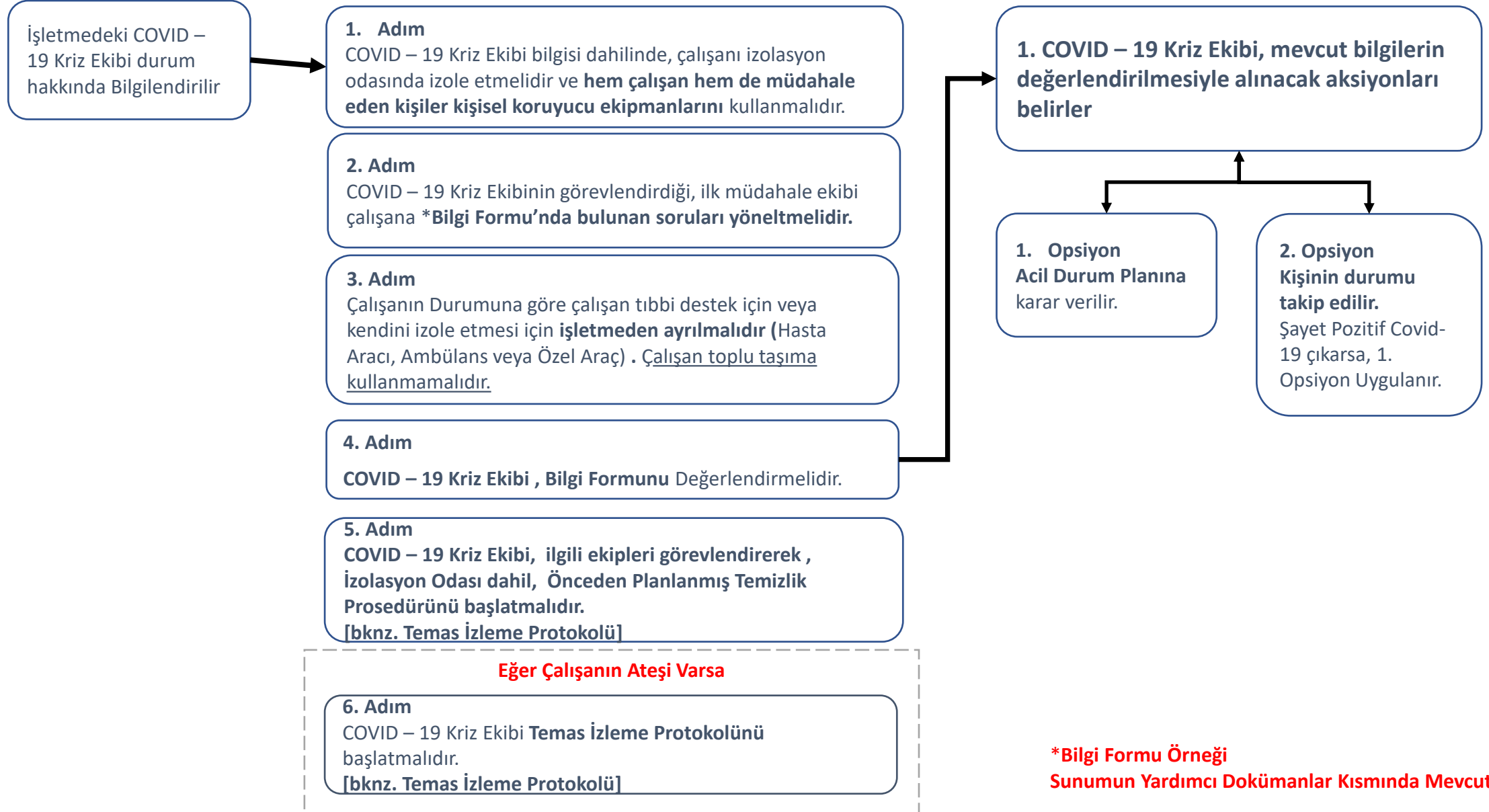


4. Yakın Temas, Şüpheli veya Pozitif Covid-19 Vakalarına Yönelik Olası Senaryolar

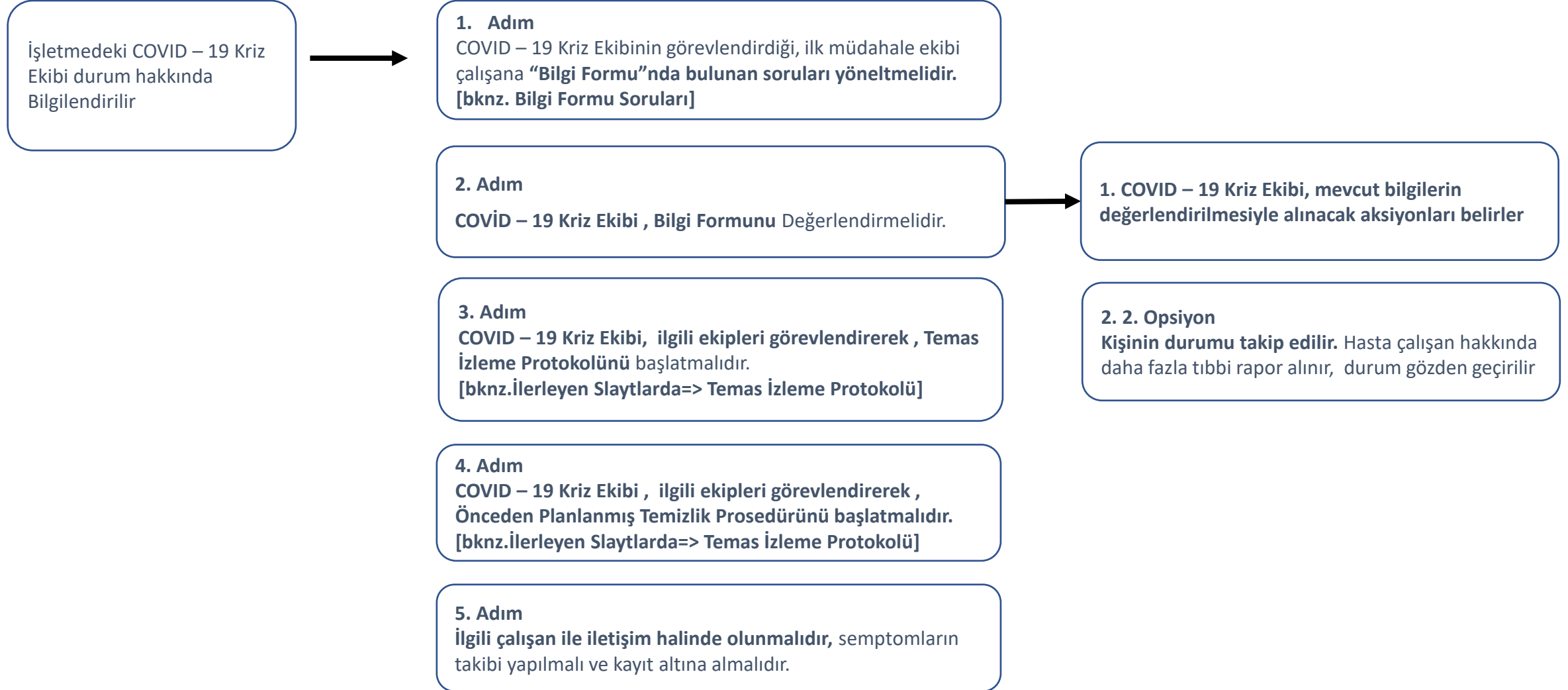


- **Senaryo 1** – Çalışanın İşletmede COVID-19 Semptomları ile Hasta Olduğunu Bildirmesi
- **Senaryo 2** – Çalışanın Şüpheli veya Pozitif Covid-19 Olduğunu, İşletmeye gelmeden, Telefon ile Bildirmesi
- **Senaryo 3** – Çalışanın Pozitif COVID-19 Teşhisi Konmuş Hasta ile Yakın Temasta Bulunulması
- **Senaryo 4** – Çalışanın Pozitif COVID-19 Teşhisi Konmuş Hasta ile Yakın Temasta Bulunan Kişilerle Yakın Temasta Bulunulması

Senaryo 1 – Çalışanın İşletmede COVID-19 Semptomları ile Hasta Olduğunu Bildirmesi



Senaryo 2 – Çalışanın Şüpheli veya Pozitif Covid-19 Olduğunu, İşletmeye gelmeden Telefon ile bildirmesi



Senaryo 3 – Çalışanın Pozitif COVID-19 Teşhisi Konmuş Hasta ile Yakın Temasta Bulunulması



İşletmedeki COVID – 19 Kriz Ekibi durum hakkında Bilgilendirilir



1. Adım

COVID– 19 Kriz Ekibinin görevlendirdiği, ilk müdahale ekibi çalışana “**Bilgi Formu**”nda bulunan soruları yöneltebilir.

2. Adım

Çalışanın Durumuna göre çalışan tıbbi destek için veya kendini izole etmesi için **işletmeden ayrılmalıdır** (Hasta Aracı, Ambülans veya Özel Araç) . Çalışan toplu taşıma kullanmamalıdır.

3. Adım

COVID – 19 Kriz Ekibi , **Bilgi Formunu** Değerlendirmelidir.

4. Adım COVID – 19 Kriz Ekibi **Temas İzleme Protokolünü** başlatmalıdır.

[bkz. **Temas İzleme Protokolü**]

5. Adım

COVID – 19 Kriz Ekibi , ilgili ekipleri görevlendirerek , İzolasyon Odası dahil, Önceden Planlanmış Temizlik Prosedürünü başlatmalıdır.

[bkz. İlerleyen Slaytlarda=> **Temas İzleme Protokolü**]

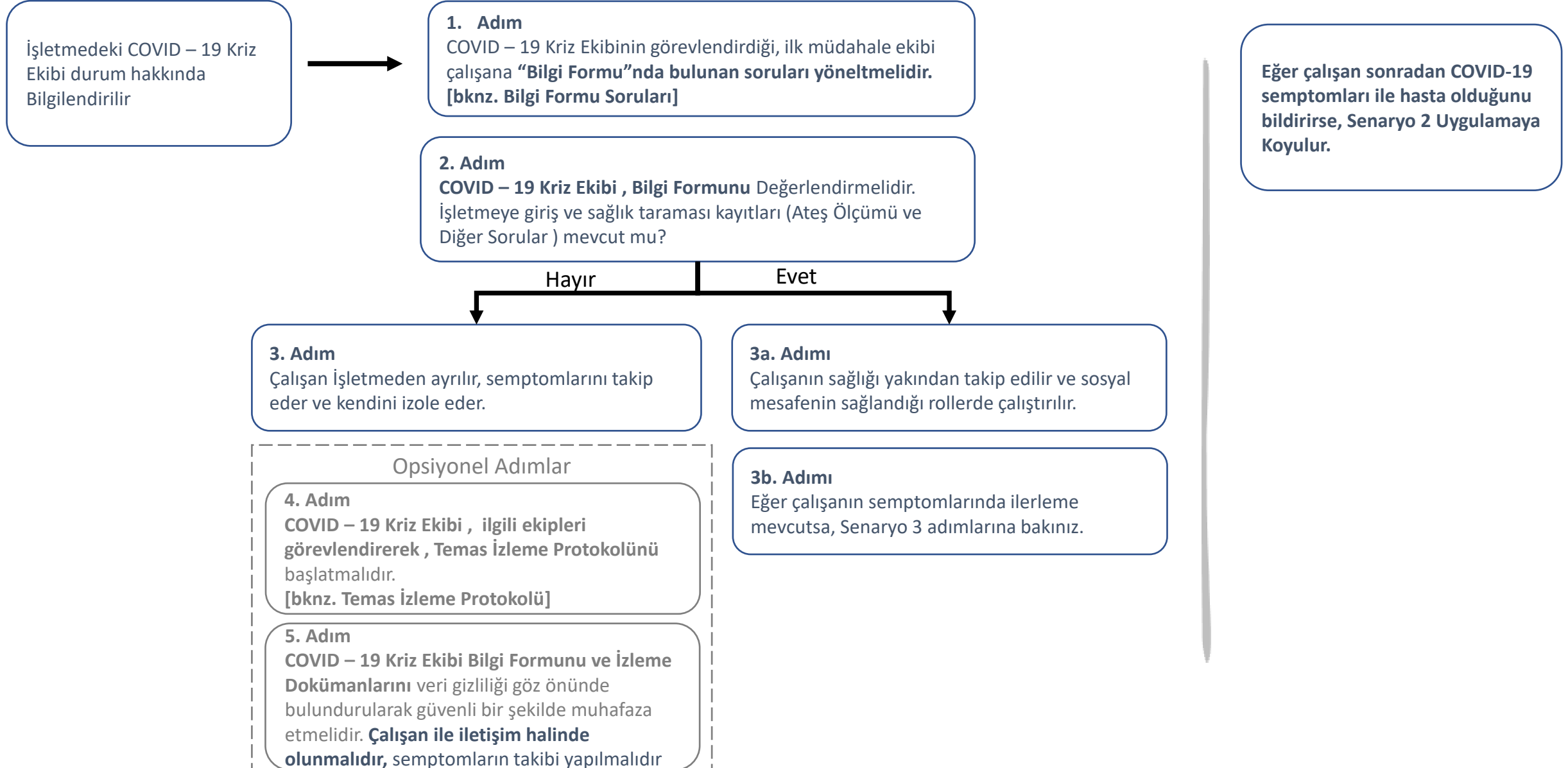
6. Adım

İlgili çalışan ile iletişim halinde olunmalıdır, semptomların takibi yapılmalı ve kayıt altına alınmalıdır.

Eğer çalışan sonradan COVID-19 semptomları ile hasta olduğunu bildirirse, İşletme COVID -19 Kriz Ekibi, **Mevcut bilgileri değerlendirir ve uygulanacak senaryoyu belirler ve aksiyonların alınmasını sağlar.**



Senaryo 4 – Çalışanın Pozitif COVID-19 Teşhisi Konmuş Hasta ile Yakın Temasta Bulunan Kişilerle Yakın Temasta Bulunulması



5. Temas İzleme Protokolü



1. Adım: Semptomların görüldüğü günden itibaren son 2 gün (ideali son 7 gün) için **çalışanın çalıştığı tüm alanların işletme kayıtlarına göre doğrulayın.**

2. Adım: İşletme Sosyal Mesafe Risk Haritası Uygulayın. Yakın temas olan çalışma alanları için risk seviyelerini belirleyin. Genel Risk Skoru “Temas Derecesi x Etki Derecesi” şeklinde çalışma alanlarına tanımlanmalıdır. Genel Risk Derecelendirilmesi; 1-5 Puan :Düşük ; 6-9 Puan : Orta ; 10-15 Puan : Yüksek “Yüksek veya Orta” risk derecesindeki alanlar için 3. adım, “Düşük” risk derecesindeki alanlar için 6. adım izlenir.

Yüksek ve Orta Risk Derecesindeki Alanları İzleme Adımları :

3. Adım: Eğer çalışanın çalışma alanı “Yüksek” risk derecesi olarak tanımlanmış ise, üretim kayıtları dikkate alınarak son 14 gün içerisinde aynı vardiyada aynı bölgede çalışan diğer çalışanları doğrulayın. Çalışanların isimlerini, telefon numaralarını ve çalıştığı noktaları kaydedin.

4. Adım: Eğer mümkünse son 14 gün içerisindeki soyunma odası, sigara içme alanları gibi sosyal alanlarda aynı zaman ve aynı noktada bulunan çalışanların kart hareket kayıtlarından isimlerini belirleyin.

5. Adım: Kapsamlı etkilenen kişilerin listesini oluşturmak için “Bilgi Formu”ndaki cevaplar ile İşletme kayıtlarını çapraz kontrol edin.

Düşük Risk Derecesindeki Alanları İzleme Adımları :

6. Adım: Eğer çalışanın çalışma alanı “Düşük” risk derecesi olarak tanımlanmış ise, aynı alanda ve aynı vardiyada diğer çalışanların tespit edilmesi gerekli değildir.

7. Adım: Kapsamlı etkilenen kişilerin listesini oluşturmak için kişilerin sözlü ifadeleri dikkate alınmalıdır. Kapsamlı liste ortak alanlarda etkilenen kişilerin isimlerini de içermelidir.

Hemen yapılması gerekenler:

COVID – 19 Kriz Ekibi izleme sonuçlarıyla ilgili bilgilendirilir. Kişinin temas ettiği çalışanların listesi de Kriz Ekibi ile paylaşılır. COVID – 19 Kriz Ekibi’nin yapacağı değerlendirmeler sonucunda, belirlenen senaryolara göre aksiyonlar alınır.

Temas Derecesi: Çalışma alanında kişiler arasındaki fiziksel mesafe

Puan	Temas Derecesi
1	> 1.8 Metre
2	0.6-1,8 Metre
3	< 0.6 Metre

Etki Derecesi: Vardiya ve gün boyunca, kişinin rolü gereği çalışma alanında temasta bulunduğu kişi sayısı

Puan	Temas Derecesi
1	1-3 Kişi
2	4-6 Kişi
3	7-9 Kişi
4	>10 Kişi
5	Bir çok alanda çalışan kişi (Şef vb.)

Not: İşletmede Etkili bir sosyal mesafe uygulaması mevcut ise Yüksek ve Orta risk derecesindeki temas eden kişi sayısı minimumda tutulmalıdır.

Sosyal Mesafe Risk Haritası : İşletmede tüm alanlarda tek tek kişilerin arasındaki sosyal mesafe ve kişi sayısını gösteren çizelge.



6. Acil Durum Planlaması

Vaka tipine göre deęişmek kaydı ile acil müdahale aşamaları aşağıdaki fazlara ayrılmıştır. Bu fazlara ilişkin kriz ekibinin vaka özelinde deęerlendirme yapması gerekir.

Farklı tipte vakalar için Temizlik ve Dezenfeksiyon, Karantina-Evde İzolasyon, Bildirim ve İletişim, İşletmenin Temizlik için bir süre Durması, Yedek Ekiplerin Devreye Alınması, İşletmenin Kapanması, Kamu Otoritesince Faaliyetin Durdurulması vb haller için Acil Durum Planları Önceden yapılmalıdır.

- Faz 1 – **Temizlik ve Dezenfeksiyon Gerektiren Şüpheli Durumları**

Örn: İşletmeye girişine izin verilmemiş bir kişi dolayısı ile gereken ek temizlik

- Faz 2 – **Bir Çalışanı ya da Bir Grubu Karantinaya Almayı Gerektiren Vaka Durumları**

Örn: Çalışanın Semptom Göstermesi veya COVID-19 Pozitif Olması, Temas Ettiği Bir Yakınının COVID-19 Pozitif Olması, kamu otoritesi tarafından yaşadığı yerin karantinaya alınması.

Bu hallerde gruplar / vardiyalar arası geçişlerde tam ayırım yapabilen işletmeler yakın temas şüphelisi çalışanları dışında kalan ekipleri ile çalışabilir.

Karantinada olan ya da temaslı çalışanların 14 gün boyunca izolasyonu gerekir.

- Faz 3 – **İşletmede Kısmi Duruş ya da Kapanma Gerektirecek Vaka Durumları**

Örn: : Çok sayıda şüpheli / pozitif vaka ve temas olması durumu.

İşletmenin temas analizine göre çalışmaya devam edebilecek bir ekibin varlığı durumunda ilgili ekibinin devreye alınmasından önce temizlik dezenfeksiyon duruşu planlanmalıdır.

İşletmede üretimin yeniden başlatılması için gerekli yedekleme planları yapılmalı ve çalışanlar yedekleme planı hakkında bilgilendirilmelidir.

Temas analizine baęlı olarak yaygın bir vaka, işletmenin belirli bir süre kapanması ile de sonuçlanabilir.

6. Acil Durum Planlaması



İşletmenin Kapanmasını Gerektirecek Hallerde, Kriz Ekibi, Acil Durum Planını uygulamaya başlamalı, Kapanış Planını Devreye Almalı ve her bir çalışana işletme kapanışı ile ilgili nasıl ulaşacağını belirlemelidir.

- COVID-19 nedeniyle İşletmenin kısmi veya tamamen kapatılmasını Sağlık Bakanlığı gerekli görebilir.
- İşletme Kriz Ekibi, Acil Durum Planını uygulamaya başlamalı ve her bir çalışana işletme kapanışı ile ilgili nasıl iletişime geçeceğini belirlemelidir.
- Çalışanların maaş ve haklarının nasıl ödeneceği çalışanlara bildirilmelidir.
- Çalışanların COVID-19 semptomlarını yaşarlarsa ne yapmaları gerektiği ve nasıl rapor etmeleri gerektiği çalışanlara bildirilmelidir.
- İşletme Kriz Ekibinin çalışanlarla yapacağı bilgilendirme / iletişim şeklinin ve detaylarının belirlenmesi için taslak çalışma yapılmalıdır.
- İşletmenin geçici bir süre kapatılması durumunda çalışanlarla nasıl iletişim kurulacağı belirlenmeli, tekrar işe başlama iletişiminin nasıl yapılacağı çalışanlara bildirilmelidir.
- İşletme için detaylı sanitasyon programını /planı belirlenmeli ve uygulanmalıdır.
- İşletmede üretimin yeniden başlatılması için gerekli yedekleme planları yapılmalı ve ilgili kişilere bildirilmelidir.

7. Acil Durum İletişim Planlaması



- İşletme Kriz Ekibi ve varsa Halkla İlişkiler Ekibi, tüm çalışanlarla, tedarikçilerle, vaka halinde müşterilerle ve iç-dış paydaşlarla kuracağı iletişimin şeklini, detaylarını ve kapsamını belirlemeli ve plana göre yapmalıdır.
- Medya ile iletişim kurulması gerekiyorsa, bunun da detayları ve içeriği belirlenmelidir.
- Çalışanların COVID-19 semptomlarını yaşarlarsa ne yapmaları gerektiği ve nasıl rapor etmeleri gerektiği önceden bildirilmelidir.
- İşletme Kriz Ekibinin çalışanlarla yapacağı bilgilendirme / iletişim şeklinin ve detaylarının belirlenmesi için taslak çalışma yapılmalıdır.
- COVID-19 pozitif çıkmış kişilerle ilgili tüm bilgiler gizlilik kurallarına göre korunmalı ve paylaşılmamalıdır.
- Olası vakalarda, vaka görülen çalışanın ve diğer çalışanların genel durumu ve morali takip edilmeli, yaşanacak duygusal etkiler hesaba katılmalı, çalışanlarla pozitif bir iletişim benimsenmeli, iletişimin zorlu olacağı ve sabır gerektireceği dikkate alınarak titiz bir yaklaşım sergilenmelidir.

8.YARDIMCI DOKÜMAN: Bilgi Formu



BİLGİ FORMU

(Kişiyi Özel ve Gizli Bilgiler paylaşılmaz. Bilgi toplama sadece Covid-19 ile mücadele içindir.)

Genel Bilgilendirme: Bilgi Formu çalışanın COVID-19 semptomlarını gösterdiğini bildirdiğinde veya 3. Taraf kuruluşlardan (devlet ve özel sağlık kurumları) çalışanın şüpheli/ COVID-19 teşhisi konulduğuna dair bilgi alınması durumunda kullanılmalıdır.

Eğer çalışan konuşabiliyorsa veya aile üyelerinden herhangi biri bilgi verebilecekse, aşağıdaki giriş cümlelerini aktararak bilgi formu sorularını iletebilirsiniz.:

“Merhaba, ABCD Gıda'nın “xx” yöneticisiyim, ismim “xxx”. Sağlık durumunuz hakkında ve diğer çalışanların risk durumunu belirlemek adına size sorularımız olacaktır. Sorulara detaylı yanıt vermeniz, siz ve diğer çalışanlarımızın sağlığı için oldukça faydalı olacaktır. İsminiz ve verdiğiniz tüm cevaplar gizli tutulacaktır. Desteğiniz için şimdiden teşekkür ederiz.

- Kendinizi nasıl hissediyorsunuz?
- Ateş, öksürük, boğaz ağrısı, nefes darlığı, solunum güçlüğü ve/ veya genel bir rahatsızlık yaşadınız mı?
- İlk semptom ne zaman görüldü? Özellikle hangi semptomlar mevcuttu?
- İlk semptomlar başladığından bu yana kaç gün işe geldiniz? Veya semptomlara maruz kaldığınızı düşündüğünüz zaman.
- Semptomlarınız başladığından bu yana evde mi kaldınız? Veya semptomlara maruz kaldığınızı düşündüğünüz zaman.
- Son 14 gün içerisinde siz ve ailenizin herhangi üyesi seyahat etti mi? Son 14 gün içerisinde farklı seyahat geçmişiniz var mı?
- COVID-19 teşhisi konulmuş veya kendini izole eden/karantinaya alan herhangi biriyle yakın temasta bulundunuz mu? Yakın temas; biriyle en az 15 dakika süre boyunca ve 2 metre yakınında bulunmaktır, birinin yakınından geçmek değildir.

Devamı...

- COVID-19 testi yapıldı mı? Evet ise, ne zaman? Sonuçları aldınız mı? Hayır ise, ne zaman almayı bekliyorsunuz?
- COVID-19 pozitif sonucu çıktı ise, bu durum Sağlık Bakanlığı'na bildirildi mi?
- Sağlık bakanlığından size ulaşan oldu mu? Kimlerle temasta bulduğunuz soruldu mu?
- En son ne zaman işteydiniz? Lütfen gün, vardiya, bulduğunuz bölgeleri tarif edin.
- En son işte olduğunuzda hastalık semptomlarınız var mıydı? Eğer cevabınız evet ise, hangi semptomlar olduğunu açıklayın.
- Son 14 gün içerisindeki çalışma planınız neydi? Lütfen vardiya, mesai, departman, hat, makine detay bilgilerini belirtiniz.
- Son 14 gün içinde hangi işleri yaptınız? Hat bazında detay bilgi alınız. Eğer sabit bir işi yoksa hangi bölgelerde bulunduğunuzu sorunuz.
- Lütfen tesisin içinde bulunduğunuz diğer alanları ve ne zaman olduğunuzu hatırlayın. Dinlenme odası, kafeterya, tuvaletler, soyunma odaları, ofisler gibi noktaları göz önünde bulundurmamayı unutmayın.
- Çalıştığınız son 14 gün içerisinde herhangi bir idari ofisi ziyaret ettiniz mi? Kiminle konuştunuz?
- Son 14 gün içerisinde İşletmede kimlerle yakın temasta bulundunuz (en az 15 dakika süre boyunca birisinin 2 metre yakınında bulunmak)? Lütfen temas halinde bulunduğunuz kişilerin isimlerini hatırlamaya çalışın; denetçiler, kalite, İK, ziyaretçiler vb.
- İş dışında İşletmeden herhangi biriyle yakın temasta bulundunuz mu?
- Bize sormak istediğiniz soru var mı? [Eğer kişi soru sormadıysa, not edin ve geri döneceğinizi belirtin. Sabrı ve desteği için teşekkür edin.]
- Gerektiğinde daha fazla bilgi almak için sizi tekrar arasak sizin için uygun olur mu? [Cevabını not edin]
- Tekrar iletişime geçmek istediğimizde, hangi iletişim kanalıyla size ulaşalım?

Yakında kendinizi daha iyi hissedeceğinizi umuyoruz. Aklınıza gelen sorularınız veya ileteceğiniz bilgileriniz varsa, beni arayabilir veya mesaj atabilirsiniz. Telefon numaram “xx”.